



GŁOS LASU

RDLP W POZNANIU

POD SŁOŃCEM HISZPANII

KONKURS

„DREWNO JEST WSPANIAŁE”



EFEKTY MAŁEJ RETENCJI

Szanowni Czytelnicy,

Historia to świadek dziejów, źródło prawdy, życia, pamięci, mistrzyni życia, piastunka przeszłości i zwiastunka przyszłości.

(Titus Livius, 59 p.n.e.–17 n.e.)

Historia leśnictwa to nic innego jak historia człowieka i przemian pojmowania przez niego czym jest las, gospodarka leśna i jej znaczenie dla rozwoju cywilizacji. Mamy to szczęście (my, leśnicy z zawodu i pracujący w leśnictwie), że jesteśmy budowniczymi i składnikami przyszłej historii. Każda nasza praca wykonana w lesie, czy to założenie uprawy, czy wykonanie cięć, czy zabiegi ochronne będzie skutkowała zapisami w przyrodzie, które przyszłe pokolenia leśników odczytują i oceniają. Sami to robimy na co dzień podziwiając starodrzewia, ładnie poprowadzone drągowiny czy młodniki. Wspominamy przy tym tych, którzy swoją pracą kształtowali nasze widzenie lasu i jego otoczenia. Szkoda byłoby gdyby odeszły w zapomnienie pokolenia pracowników Lasów Państwowych, którzy w przeciągu minionych 90 lat szczególnie zapisali się na kartach historii leśnictwa na terenie naszej dyrekcji. Apeluję więc do kierowników jednostek aby znaleźli wśród swoich pracowników zainteresowanych historią swojej małej ojczyzny. Jeszcze nie jest za późno aby gromadzić wspomnienia, dokumenty, zapiski o ludziach, którzy przewinęli się przez nasze leśnictwa, biura czy składnice.

Rocznice i jubileusze to zdarzenia, z którymi mamy do czynienia w obrębie leśnictwa prawie na co dzień. Ten rok to kolejna, już 90-ta rocznica powstania naszej organizacji Lasy Państwowe. Warto przypomnieć, że po odzyskaniu niepodległości na terenach byłego zaboru pruskiego 31 stycznia 1920 roku oficjalnie utrwalona została państwowa administracja lasów i odpowiedzialnik dzisiejszej regionalnej dyrekcji – poznański okręg lasów państwowych powstał na mocy rozporządzenia Ministerstwa byłej Dzielnicy Pruskiej. Ministerstwo to było organem naczelnym polskiej administracji na terenie zaboru pruskiego w okresie przejściowym - do czasu włączenia tych ziem do państwa polskiego (tj. do 1 grudnia 1922 r.) Wspomniane rozporządzenie powoływało na obszarze byłego zaboru pruskiego cztery dyrekcje lasów państwowych: w województwie poznańskim – poznańską i toruńską oraz w województwie pomorskim – bydgoską i gdańską. Władzą naczelną do spraw leśnych na całym tym obszarze była Sekcja Leśnictwa w Departamencie Rolnictwa i Dóbr Państwowych tegoż Ministerstwa. Kierownikiem Sekcji został mianowany Antoni Pacyński, nadleśniczy nadleśnictwa Babki. Jak pisze jeden z ówczesnych autorów „cały ustrój administracyjny przejęto,



Na zdjęciu: Piotr Grygier Dyrektor RDLP w Poznaniu, Pani Ewa Powązka-Chojnacka były Nadleśniczy Nadleśnictwa Taczanów, obecny Nadleśniczy Nadleśnictwa Taczanów Żeliszaw Bartzak.

względnie zatrzymano po rządzie pruskim, który jest wzorowo zorganizowany i we wszystkich szczegółach mistrzynie opracowany”. Dlatego też „nie potrzeba tu stwarzać nowych przepisów i instrukcji, tylko dotychczasowe zachowywać nadal w gospodarstwie leśnym”. W chwili utworzenia dyrekcji poznańskiej, obszar objętych przez nią lasów państwowych wynosił około 200 tys. ha (18 nadleśnictw: Wanda, Wielowieś, Leszno, Mosina, Mochy, Rychtal, Czeszewo, Zielonka, Kąty, Oborniki, Połajewo, Wronki, Bucharczewo, Sieraków, Bolewice, Międzychód, Potrzebowice, Drawsko).

Dyrektorami w latach 1920-1939 byli: Stanisław (Kazimierz) Chrzanowski, Antoni Pacyński, Władysław Grzegorzewski, Teofil Lorkiewicz a w latach 1945-2014: Zygmunt Pohl, Alojzy Cysewski, Bronisław Mikstaccki, Jan Bartkowski, Jerzy Janilewicz, Kazimierz Ratajszczak, Janusz Bielecki, Adam Osiński, Piotr Grygier.

PIOTR GRYGIER | DYREKTOR RDLP W POZNANIU

NA OKŁADCE:
Sójka błękitna
(Cyanopica cyanus)

Fot.:Rafał Śniegocki



Regionalna Dyrekcja Lasów Państwowych w Poznaniu

„GŁOS LASU RDLP W POZNANIU” JEST DODATKIEM REGIONALNYM DO MAGAZYNU „GŁOS LASU” WYDAWANEGO PRZEZ CENTRUM INFORMACYJNE LASÓW PAŃSTWOWYCH

REDAKTOR DODATKU:
Małgorzata Brzostowska
ADRES REDAKCJI:
Regionalna Dyrekcja Lasów Państwowych
ul. Gajowa 10, 60-959 Poznań
tel. 61 668 44 18
m.brzostowska@poznan.lasy.gov.pl

OPRACOWANIE GRAFICZNE:
Bojkowska STUDIO
dorota@dekartel.pl

PROJEKT:
Novimedia Content Publishing
www.novimedia.pl

DRUK:
Zakłady Graficzne Momag S.A.

90-lecie Lasów Państwowych

Tegoroczny jubileusz jest znakomitą okazją by pokazać społeczeństwu, że całe dziesięciolecie charakteryzuje profesjonalna gospodarka leśna prowadzona przez wykształconych i kompetentnych leśników. W ramach jubileuszu 90-lecia Lasów Państwowych zaplanowano szereg przedsięwzięć zarówno na szczeblu centralnym jak i regionalnym.

Obchody zostaną zainaugurowane konferencją pod patronatem marszałek Ewy Kopacz, która odbędzie się **26 marca w Sejmie**.

W dniach **5-11 maja** wszystkie jednostki LP obchodzić będą **Ogólnopolskie Święto Lasu**.

29 maja odbędzie się konferencja pt. „Jak bezpiecznie korzystać z lasu” organizowana przy współpracy z **Państwową Inspekcją Sanitarną**. Konferencja przedstawiać będzie fakty i mity na temat zagrożeń wynikających z turystyki leśnej.

Dni otwarte Lasów Państwowych przewidziane są **14 czerwca**. Inauguracja dni otwartych połączona z „Latem z Radiem 2014” odbędzie się w Katowicach. Jest to również dzień

Lasów Państwowych na antenie Jedyńki Polskiego Radia.

17 czerwca w Kielcach odbędzie się **Krajowa Narada Leśników**. W programie zaplanowane są m.in. debaty leśne oraz wycieczki po Puszczy Świętokrzyskiej.

W dniach 10-13 września w Łagowie (RDLP Zielona Góra) odbędzie się **Europejski Kongres Edukacji Leśnej**. Pierwszy w Polsce zjazd edukatorów leśnych z całej Europy.

Mamy 90 lat, ale wciąż się rozwijamy i zaskakujemy.

Jesień 2014 - „Drewno jest super” cykl wydarzeń promujących drewno jako materiał ekologiczny. Wydarzenia organizowane we współpracy z sektorem drzewnym i NGO's.

To jest zaledwie część planowanej kampanii. W lutym pojawiła się zupełnie nowa odsłona strony internetowej



Lasów Państwowych. Ponadto ukazały się liczne publikacje wydane przez CILP.

Regionalna Dyrekcja Lasów Państwowych w Poznaniu w ramach jubileuszu przygotowuje kampanię pn. „**W 90 dni dookoła Lasów Państwowych**”. Ten jubileusz jest okazją do długofalowego świętowania, mówienia o pracy leśników, historii i współczesnej gospodarce. Mamy 90 lat, ale wciąż się rozwijamy i zaskakujemy. Jednym z elementów naszej kampanii jest **Festyn Lasom Przyjazny**, który odbędzie się 31 maja na Dziedzińcu Różanym Centrum Kultury Zamek w Poznaniu.

Zapraszamy do śledzenia naszej strony internetowej na której będziemy na bieżąco informować o wydarzeniach związanych z obchodami 90-lecia w naszym regionie.

TEKST | MAŁGORZATA BRZOSTOWSKA

Nadleśnictwo Łopuchówko, Uniwersytet Przyrodniczy w Poznaniu, Ośrodek Kultury Leśnej w Gołuchowie oraz Związek Rzemiosła Polskiego zapraszają do wzięcia udziału w konkursie na przedmiot użytkowy lub artystyczny wykonany z drewna pn. „**Drewno jest wspaniałe**”.

Drewno jest to najważniejszy produkt pozyskiwany z lasu, którego cechy pragną wyeksponować organizatorzy, szczególnie w jubileuszowym roku 90-lecia Lasów Państwowych. Zachęcamy miłośników drewna, a zwłaszcza uczniów, studentów, artystów, rzemieślników oraz hobbystów do tworzenia dzieł użytkowych w tym wdzięcznym materiale.

Regulamin przewiduje trzy kategorie: przedmiot użytkowy, przedmiot artystyczny oraz przedmiot edukacyjny. Pra-

Ogólnopolski konkurs na przedmiot użytkowy lub artystyczny wykonany z drewna

ce prosimy nadsyłać do 5 września 2014 r. na adres:

Lasy Państwowe Nadleśnictwo Łopuchówko
Łopuchówko 1
62-095 Murowana Goślina
z dopiskiem - konkurs:

«**DREWNO JEST WSPANIAŁE**»

Na zwycięzców czekają atrakcyjne nagrody! Szczegóły konkursu, warunki uczestnictwa oraz regulamin znajduje się stronie

www.lopuchowko.poznan.lasy.gov.pl



GŁOS WIELKOPOLSKI





Monitoring

efektów małej retencji w projekcie „Bałtycki Krajobraz”



Leśnictwo Koryta – przykład rowu melioracyjnego, którego jedynym zadaniem jest odwodnienie terenu.

Od 2011 roku na terenie Regionalnej Dyrekcji Lasów Państwowych w Poznaniu realizowany jest międzynarodowy projekt „Bałtycki Krajobraz”, którego część związana z gospodarką wodną w zlewni jest realizowana na terenie Nadleśnictwa Taczanów. Wśród wielu działań związanych z realizacją harmonogramu określonego w umowie partnerskiej było zadanie dotyczące opracowania pilotażowego monitoringu efektów małej retencji. Podstawy merytoryczne monitoringu powstały w oparciu o doświadczenia zdobyte podczas wyjazdów studyjnych do partnerów w Szwecji, Finlandii, Białorusi, RDLP Olsztyn, oraz przy współudziale Uniwersytetu Przyrodniczego w Poznaniu. Celem wykonanego monitoringu było ustalenie hydrologicznych i technicznych uwarunkowań prowadzenia zrównoważonej gospodarki wodnej na terenach leśnych, oraz próba oceny efektów małej retencji. Uzyskane wyniki dały odpowiedź na nurtujące pytania dotyczące optymalnego miej-

scą lokalizacji obiektów małej retencji, potencjalnych efektów retencyjnych i środowiskowych oraz sposobu postępowania przy typowaniu miejsc pod przyszłe inwestycje związane z retencją wody. Efekty małej retencji można będzie określić w dłuższej perspektywie czasu po uzyskaniu danych z założonego monitoringu. Jako miejsce realizacji zadania wybrano **uroczysko Las Taczanowski**, który jest położony w zachodniej części Nadleśnictwa Taczanów. Wytypowany kompleks leśny ma powierzchnię 2005,8 hektarów. Las Taczanowski stanowi najbardziej wysunięty na wschód fragment płyty krotoszyńskiej i ze względu na swoje walory przyrodnicze jest objęty siecią Natura 2000. Znaczna część Lasu Taczanowskiego w przeszłości była podmokła ze stagnującą wodą w drzewostanach dębowych. Z przekazów ustnych od najstarszych leśników wiadomo, że woda w lesie stagnowała niekiedy, aż do czerwca. Było to możliwe dzięki małemu odpływowi powierzchniowemu oraz gliniastym

utworom glebowym o niskiej przepiękliwości. Dopiero bujna wegetacja dębów umożliwiała pełne wykorzystanie nadmiaru wody poprzez transpirację. W latach 70 i 80 ubiegłego wieku podjęto jednokierunkowe prace odwadniające. Z dokumentacji przechowywanej w archiwach nadleśnictwa wynika, że założono co najmniej 45 kilometrów rowów odwadniających. Efektem tak prowadzonych prac melioracyjnych, nakierunkowanych wyłącznie na odwodnienie terenu, było znaczące obniżenie poziomu wód gruntowych, co doprowadziło prawie do wyeliminowania wiosennych zastoisk wody w drzewostanach. Między innymi, ze zmianą stosunków wodnych wiązały się nasilające się okresowo zmiany chorobowe w drzewostanach dębowych. Do momentu wykonania prac terenowych związanych z monitoringiem stan wiedzy o sieci melioracyjnej w Lesie Taczanowskim był niepełny. Założenia metodyczne monitoringu opracowano przy współudziale partnera - Uniwersytetu Przyrodniczego w Poznaniu. Wykonawcą zlecenia było Biuro Urządzania Lasu i Geodezji Leśnej w Poznaniu. Prace związane z założeniem monitoringu były prowadzone od kwietnia do października 2013 roku i obejmowały następujące elementy:

- inwentaryzację sieci cieków wodnych i rowów melioracyjnych na obszarze uroczyska oraz określenie ich stanu technicznego;
- inwentaryzacja urządzeń hydrotechnicznych na obszarze uroczyska (przepusty, zastawki itp.);
- inwentaryzację naturalnych i sztucznych zbiorników wodnych;
- inwentaryzację bobrowisk, bagien, mokradeł i siedlisk wilgotnych;
- zaprojektowanie i wykonanie sieci punktów monitoringu wód podziemnych (piezometrów).

- Wykonanie dokumentacji kartograficznej i fotograficznej zinventaryzowanych obiektów.

Dodatkowo podczas prac kameralnych uwzględniono wyniki ekspertyz florystycznych Lasu Taczanowskiego zleconych przez Nadleśnictwo Taczanów we wcześniejszych okresach. Na mapie zaznaczono wydzielenia w których występują rzadkie i chronione gatunki flory naczyniowej, które często związane są z siedliskami wilgotnymi, bagnami i mokradłami. W ten sposób powstała mapa agregująca interesujące dane środowiskowe i hydrologiczne. Mapa stanowi katalog otwarty i może być w dalszym stopniu uzupełniana o dowolne elementy uznane za istotne w procesie projektowania obiektów małej retencji. W toku prac terenowych udało się ustalić linie wododziału w Lesie Taczanowskim i określić stan infrastruktury hydrologicznej. Zinventaryzowano wszystkie ciek i rowy melioracyjne wraz z określeniem ich stanu technicznego, a następnie uaktualniono przebieg rowów na materiale kartograficznym. Ustalono też faktyczną ilość urządzeń hydrotechnicznych wybudowanych na przestrzeni ostatnich kilkudziesięciu lat.

Specyfika wybranego uroczyska polegająca na braku dopływu jakiegokolwiek ciek na teren leśny powoduje, że jest on idealnym obiektem badań nad gospodarką wodną. Drzewostany na płycie krotoszyńskiej ze względu na nieprzepuszczalne utwory glebowe korzystają prawie wyłącznie z wód opadowych. To co dzieje się z wodą na tym terenie wyłącznie zależy od zarządcy terenu. Poprzez umiejętną gospodarkę wodną można zatrzymywać w okresie wiosennym znaczne ilości wody. Na pytanie jakie to są wielkości mają dać odpowiedź wyniki z systemu piezometrów, który w pierwszej kolejności zainstalowano wokół obiektów małej retencji. Specjaliści z Wydziału Melioracji i Inżynierii Środowiska Uniwersytetu Przyrodniczego w Poznaniu, analizując przepływy wody w rowach uznali, że najbardziej optymalną metodą dla uzyskania maksymalnego efektu retencyjnego na tym terenie jest budowa zastawek, progów i brodów na ciekach wodnych i rowach. Nie mogą to jednak być przypadkowe inwestycje, ale



„Beneficjent” programu małej retencji – środowisko żywiotowo reaguje na zmiany.

przemysłany system urządzeń oparty o przebieg linii wododziału, który zapewni pełną regulację zakresu retencji. W celu rozpoczęcia ewentualnych inwestycji pomocna może być wykonana mapa, na której obok sieci hydrologicznej, siedlisk związanych z wodą mamy też „dane wrażliwe” w postaci miejsc występowania roślin chronionych. Ma to istotne znaczenie w przypadku podejmowania inwestycji, gdyż nieprzemysłana lokalizacja może zmienić stanowisko cennego gatunku. Obok już wybudowanych obiektów, zaleca się wykonanie kilkunastu dodatkowych urządzeń piętrzących lub zakopanie fragmentów rowów. Budowa nowych obiektów i poprawa stosunków wodnych nie może zakłócić prowadzonej gospodarki leśnej i użytkowania lasu. Przy okazji budowy nowych urządzeń powinno się wykonać zagęszczenie sieci piezometrów. Do badania poziomu wody gruntowej zdecydowano się na instalację najprostszyc piezometrów, których koszt z instalacją nie przekracza 100 złotych za sztukę. Okazuje się, że te proste urządzenia są w zupełności wystarczające do dokładnego pomiaru poziomu wody gruntowej, a dane sukcesywnie zbierane mogą po kilku sezonach dostarczyć niezwykle cennych informacji.

Z przeprowadzonej inwentaryzacji sieci hydrologicznej wynika, że stan techniczny rowów i urządzeń często jest niewystarczający do prowadzenia efektywnej gospodarki wodnej. Obszar Lasu Taczanowskiego wymaga prac konserwacyjnych na wielu odcinkach sieci melioracyjnej. W przeszłości

dominowało raczej działanie akcyjne polegające na remontowaniu tylko fragmentów rowów, bądź przepustów, które były okresowo niedrożne. System założonych piezometrów zaczął działać późną jesienią, a pierwsze dane zostaną odczytane od wiosny 2014 roku. Potrzeba kilku pełnych sezonów hydrologicznych, aby zaobserwować zachodzące w środowisku zmiany, związane z budową zbiorników wodnych. Dane z piezometrów opracowane statystycznie mogą stanowić cenny materiał dotyczący oceny efektywności obiektów małej retencji na płycie krotoszyńskiej. Dotychczas znane są tylko badania z Leśnego Kompleksu Promocyjnego „Lasy Mazurskie”, dotyczące odtwarzania bagien i mokradeł. Na podstawie wyników założonego monitoringu w Nadleśnictwie Strzałowo po kilku latach można dokładnie określić zasięg i wpływ obiektów małej retencji na poziom wody gruntowej oraz środowisko. Dane te dotyczą jednak głównie gleb lekkich - torfiastych, których pojemność retencyjna jest kilkadziesiąt razy większa niż gleb gliniastych, z którymi mamy do czynienia w Lesie Taczanowskim.

Nadleśnictwa planujące w przyszłości dalsze działania z zakresu melioracji i retencji mogą wykorzystać zebrane doświadczenia z uroczyska Lasu Taczanowskiego jak i partnera w Leśnym Kompleksie Promocyjnym „Lasy Mazurskie” do ustalenia optymalnej lokalizacji inwestycji i późniejszej oceny przedsięwzięcia.

Pod słońcem Hiszpanii



Czapla złotawa (*Bubulcus ibis*) jest najmniejszym przedstawicielem wśród czapli białych

W grudniu zeszłego roku wraz z zespołem ekspertów udaliśmy się do południowej Hiszpanii, podążając tropem wielkopolskich kań rudych wyposażonych w nadajniki GPS. Była to doskonała okazja do podziwiania bioróżnorodności tego niezwykłego regionu.

MONFRAGUE – ORNITOLOGICZNY CUD ŚWIATA

Monfragüe to jedno z najciekawszych miejsc w Europie na obserwacje ptaków szponiastych. Park liczy ponad 155 tys ha. Krajobrazy Monfrague zapierają dech w piersiach. Są ikoną Hiszpanii, którą podziwiają i fotografują przyrodnicy z całego świata. Stanowiska obserwacyjne dla ornitologów usytuowane są wzdłuż doliny rzeki *Tagus* z cudownym widokiem na skałę *Salto del Gitano*. A jest co obserwować. Park Monfrague znany jest z **15 regularnie gniazdujących ptaków szponiastych**, w tym z najliczniejszej na świecie lęgowej populacji **sępa kasztanowatego**, największego ptaka Europy oraz **sępa płowego**, flagowego gatunku Hiszpanii. Jego 20-tysięczna populacja **stanowi blisko 90% wszystkich europejskich par**. Przekonaliśmy się o tym na własne oczy, obserwując gigantyczny komin powietrzny, w któ-

rym krążyło co najmniej 150 osobników. Park Monfrague szczyci się również wieloma gniazdującymi parami orłów iberyjskich, przednich, południowych, gadożerów czy kaniuków.

PARQUE NACIONAL SIERRA DE CAZORLA

Blisko 215 000 ha klasyfikuje ten obszar jako największą powierzchnię objętą ochroną prawną w Hiszpanii i drugą co do wielkości w Europie. Podobnie jak Park Monfrague wpisany jest na listę UNESCO jako Rezerwat Biosfery i obszar ptasi N2000. Góry Cazorli skrywają niejedną tajemnicę. Pierwszą z nich jest absolutnie fenomenalne i piękne górskie jezioro, a właściwie zbiornik *Pantano del Tranco*. To tutaj, Na *Cañada de las Fuentes* (powyżej 1350 m n.p.m.) ma źródło rzeka *Gwadalkivir*, której górską dolina stanowi serce parku. Bogata sieć hydrograficzna stwarza dogodne wa-

runki do bujnego rozwoju roślinności, w tym **unikalnych na skałę światową lasów sosny czarnej**. Obszar Parku Narodowego Cazorli jest tym samym **największym zwartym kompleksem leśnym w Hiszpanii** i jednym z najbogatszych zbiorowisk roślinnych obszaru śródziemnomorskiego. W niższych partiach występują formacje lasów **sosny alpejskiej**, z drzewami poziomkowymi i pistacjami kleistymi. W wyższych spotkamy lasy **dębów ostrolistnych i szkarłatnych z sosną nadmorską**. W miejscach bardziej wilgotnych występują **bardzo rzadkie tysiącletnie cisy** i ostrokrzewy kolczaste. Tak bogata bioróżnorodność flory wpływa oczywiście na bogactwo fauny. Naszym celem i marzeniem było spotkanie z ginącym już gatunkiem, którego liczebność w regionie basenu Morza Śródziemnego i Europy szacowana jest zaledwie na 500 par. Mowa o **orłosepie** (*Gypaetus barbatus*), któ-

Skaty P. N. *Sierra de Cazorla* są wymarzoną miejscem na gniazdowanie sępów ptowych. Obserwacja budujących gniazda ptaków jest niezapomnianym przeżyciem.

ry w paśmie Cazorli podlega reintrodukcji. Na stronie www.gypaetus.org można śledzić na bieżąco losy wypuszczanych ptaków, które wyposaża się w nadajniki GPS.

PARQUE NACIONAL DOÑANA

W Andaluzji, prowincji Huelva i Seville, znajduje się jeden z największych podmokłych obszarów w Europie. Położony w pobliżu Cieśniny Gibraltarskiej Park jest zarazem najważniejszym miejscem w obrębie Morza Śródziemnego dla ptaków migrujących, głównie wodno-błotnych, których liczbę w sezonie wędrówek szacuje się na ponad pół miliona każdego roku. Część gatunków zatrzymuje się tu na odpoczynek, a wiele z nich pozostaje na cały okres zimy. Należy do nich m.in. kania ruda, której wielkopolskie osobniki zimują w cieplejszych rejonach Francji i Hiszpanii. Park można podzielić na 3 główne typy krajobrazu. Od strony zachodniej naturalną granicą jest blisko 35 kilometrowy odcinek wybrzeża Oceanu Atlantyckiego. To jeden z najlepiej zachowanych naturalnych fragmentów wybrzeża i największy kompleks wydmowy w Europie, porównywany przez wielu naukowców do Sahary. Sercem Parku są bezkresne mokradła i bagna. Źródłem zasilającym te tereny są rozlewiska rzeki Guadalquivir, która biegnie przez teren Parku i wpada do Oceanu Atlantyckiego. Pomiędzy strefami pustynnych wydm a słonych bagien, tworzonych na terenach zalewowych przez nieprzepuszczalną warstwę ilów i glin wykształca się specyficzna formacja roślinna zwana „*verga*”. Dzięki świeżej wodzie przesączającej się przez piaski wydm

„*vera*” jest strefą zawsze zieloną, przypominającą dzikie łąki, tętniącą życiem pomimo letniej suszy. Trzecim rodzajem ekosystemu są dwie formacje roślinne: śródziemnomorski las piniowy i „*cotos*”, zarośla krzewiaste porastające równiny piaszczyste, ale stabilnej gleby. Ze względu na stopień wilgotności i wysokość nad poziom morza wyróżniamy tutaj dwa typy terenu: niższy i bardziej wilgotny zwany „*Monte Negro*”, porośnięty dębem korkowym, wrzosowiskami, janowcem ciernistym i paprociami oraz obszary wyższe „*Monte Blanco*” z formacjami krzewiastymi czystków, janowców, róż skalnych, rozmarynu i majeranku. Głównym gatunkiem lasotwórczym Parku jest sosna piniowa i dąb korkowy.

Wśród ptaków charakterystyczne dla tego obszaru są endemiczne łyśki czubate, modrzyki, marmurki i sterniczki oraz powszechne czaple złotawe, które prócz Hiszpanii spotykamy jeszcze we Francji i Włoszech. W miejscowości *El Rocío*, w sercu Parku czaple te były stosunkowo niepłochliwe, by nie powiedzieć ciekawskie. Spacerowały dostojnie po obrzeżach

miasteczka, zaglądając tu i ówdzie w drzwi gospodarzom, przesiadując na grzbietach pasących się koni i podążając tropem maszyn rolniczych. Donana znana jest również z jedynej w Europie osiadłej populacji ibisów kasztanowatych. Wśród ptaków zamieszkujących tereny zadrzewione na uwagę zasługuje przepiękna i osiadła sójka błękitna, góropatwa czerwona oraz kulon. Sójka błękitna nazywana do niedawna sroką błękitną to hiszpański endemit w skali Europy. Te sympatyczne ptaki zamieszkują lasy piniowe na całym obszarze Parku. Niekwestionowanym królem Parku jest jeden z najbardziej zagrożonych wyginięciem kotów świata – ryś iberyjski. Poza obszarem Donany można go jedynie spotkać w górzystym hiszpańskim Parku Narodowym *Sierra de Andujar*, w głębi kontynentu.

Serdecznie zapraszam na pełną relację z hiszpańskiej wyprawy, dostępną w styczniowej zakładce bloga *Skrzydlate Myśli*, na leśnym wortalu edukacyjnym „*Las Rysia eRysia*”: <http://skrzydlatemysli.erys.pl/>.

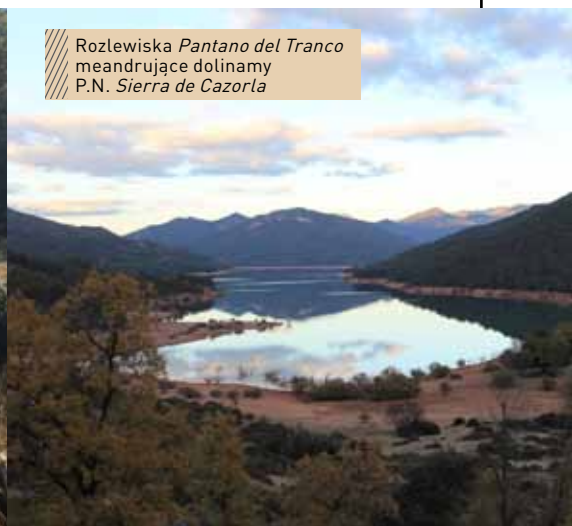
TEKST I ZDJĘCIA | RAFAŁ ŚNIEGOCKI



P.N. *Doñana* o powierzchni 50 tys ha jest w całości ogrodzony a ruch turystyczny skanalizowany do 5 centrów edukacyjnych



Rozlewiska *Pantano del Tranco* meandrujące dolinami P.N. *Sierra de Cazorla*



Aukcja

Cennego Drewna Dębowego

Tradycyjnie jak co roku, w trzeci czwartek stycznia w Nadleśnictwie Krotoszyn odbyła się **XXIII Międzynarodowa Aukcja Cennego Drewna Dębowego**. Na sprzedaż wystawiono 280 m³ drewna dębowego jakości okleinowej WA1 oraz 655 m³ drewna tartaczno klasy B,C,D.

Drewno zostało zlokalizowane na czterech placach ekspozycyjnych, które przygotowano w leśnictwach Jelonek i Sokołówka na terenie Nadleśnictwa Krotoszyn, na Składnicy Drewna w Biadkach oraz w Leśnictwie Bytyń na terenie Nadleśnictwa Pniewy.

W tegorocznej licytacji udział wzięło 18 firm, w tym po jednej z Austrii, Estonii i dwie z Niemiec. W sumie sprzedano 903 m³ surowca dębowego wystawionego na licytację, uzyskując średnią cenę 1 869,50 PLN/m³ (449 EUR/m³), w tym:

WA1- (ATF) 2 491 PLN/m³ (598 EUR/m³),

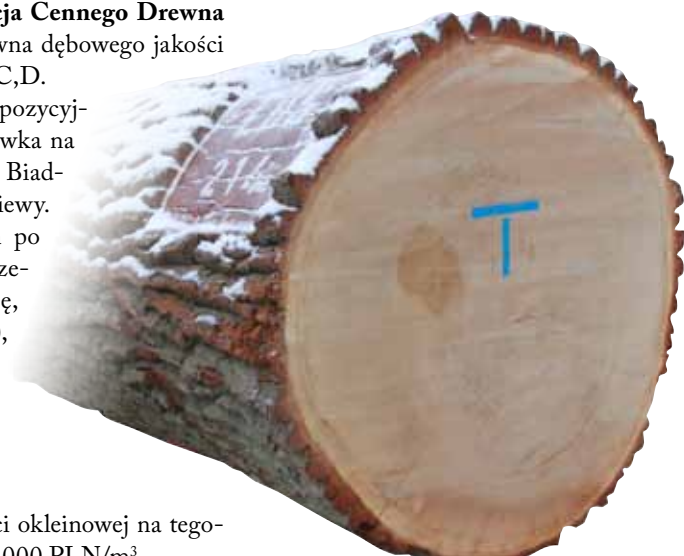
WB0- 1 803 PLN/m³ (433 EUR/m³),

WC0- 1 351 PLN/m³ (324 EUR/m³),

WD- 1 416 PLN/m³ (340 EUR/m³).

Najwyższa wylicytowana cena surowca dębowego jakości okleinowej na tegorocznej aukcji wyniosła 4 550 PLN/m³; w ubiegłym roku 3 000 PLN/m³.

Wyniki aukcji odzwierciedlają oferowaną jakość surowca, jak również zmieniającą się sytuację popytową.



TEKST | TADEUSZ KONIECZNY
ZDJĘCIE | TOMASZ MARKIEWICZ

Uczestnicy

Projektu Baltic Landscape

z wizytą na Białorusi.

Zpoczątkiem 2012 roku 15 partnerów z 7 państw Europy rozpoczęło szereg działań pod szyldem innowacyjnego podejścia do zarządzania krajobrazem wybranych regionach. W trakcie trwania całego projektu odbyło się wiele spotkań i konferencji których celem było rozwinięcie współpracy międzynarodowej, zebranie dobrych praktyk oraz stworzenie na poziomie regionu sieci partnerstwa.

W dniach 25-26 lutego 2014 roku w Mińsku odbyła się **IV Międzynarodowa Konferencja Projektu BL**. W składzie polskiej delegacji znaleźli się przedstawiciele RDLP w Poznaniu, Uniwersytetu Przyrodniczego w

Poznaniu, Urzędu Marszałkowskiego Województwa Warmińsko Mazurskiego oraz RDLP w Olsztynie. Uczestnicy projektu mieli możliwość spotkać się z pracownikami Służby Leśnej oraz białoruskiego Uniwersytetu Technologicznego w Mińsku. W trakcie wizyty zapoznaliśmy się m.in. ze strukturą użytkowania gruntów na Białorusi, zarządzaniem populacją bobra oraz problematyką ochrony populacji ryb w rzece Niemen. Ponadto mieliśmy okazję odwiedzić miejsca historyczne i kulturowe w zasięgu administracyjnym Novogródka.

Mimo, iż przewidywane zakończenie projektu wyznaczone jest na **31 marca 2014 roku**, RDLP w Poznaniu



będzie kontynuować rozpoczętą ideę a zdobyta wiedza i doświadczenie zaobserwowane u zagranicznych partnerów z pewnością będzie dla nas inspiracją do dalszych działań.

TEKST | MAŁGORZATA BRZOSTOWSKA