



Wieści z lasu



Gostynia *gostynska.pl*

DODATEK SPECJALNY NADLEŚNICTWA PIASKI
NR 26 (488) 27 CZERWCA 2017 R.

NADLEŚNICTWO PIASKI - ul. Drżczęwska 1 63-820 Piaski, tel. 65 573 90 80

www.piaski.poznan.lasy.gov.pl piaski@poznan.lasy.gov.pl

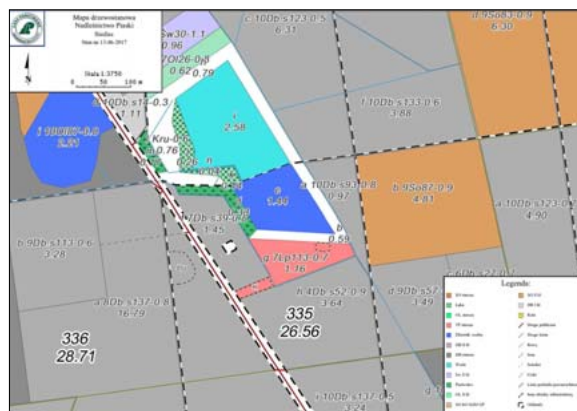
W Polsce dziedziną planowania urzędzeniowego zajmują się wyspecjalizowane jednostki. Największe znaczenie w tej elitarniej grupie odgrywiają pracownicy Biura Urządzenia Lasu i Geodezji Leśnej w Warszawie. Mimo, że pracownicy BULiGL nie noszą mundurów, są elitą wśród leśników, co wynika z zakresu niezbędnej wiedzy, jaką muszą posiadać, aby w sposób prawidłowy wykonywać swoje zadania oraz predyspozycji psychofizycznych do pracy w często trudno dostępnym terenie.

W nadleśnictwach skupionych w Regionalnej Dyrekcji Lasów Państwowych w Poznaniu, prace urzędzeniowe wykonują eksperci z poznańskiego oddziału Biura Urządzenia Lasu i Geodezji Leśnej. W okresie kilkumiesięcznych prac wykonywana jest inwentaryzacja zasobów przyrodniczych tj. drzewostanów z całym bogactwem wnętrza lasu, począwszy od rozpoznania gleb, ich żyzności, wszystkich warstw roślinnych w lesie wreszcie pomiaru elementów poszczególnych gatunków drzew w drzewostanach. Z zebranych w trakcie prac terenowych informacji sporządza się odpowiednie dokumenty: opisy taksacyjne lasu, szereg zestawień, wykazów planowanych cięć pielęgnacyjnych i odnowieniowych, tabel, map. **Nie bez znaczenia jest optymalizacja cięć pielęgnacyjnych oraz konieczność przebudowy dojrzałych drzewostanów w sposób nie umniejszający „kapitału produkcyjnego na pniu”, to jest w taki sposób, aby zachować las przyszłym pokoleniom.**

Aktualnie obowiązujący plan urządzenia lasu (w skrócie: p.u.l.) dla Nadleśnictwa Piaski przestanie obowiązywać z dniem 31 grudnia 2018 roku. Aby zdążyć z opracowaniem nowego planu, wykonawcy właśnie teraz muszą wystąpić do pracy. Nadleśnictwo przekazało już wykonawcom p.u.l. pierwszą część materiałów niezbędnych do opracowania planu. Są to elektroniczne wersje wypisów z rejestru gruntów i budynków oraz map ewidencyjnych

Ja was urządzę...!

Kto słysząc taką zapowiedź nie przestraszyłby się? Może to być zapowiedź sporych kłopotów. Brzmi jak groźba. Nie dla wszystkich. Otóż leśnikom taka zapowiedź kojarzy się z tym, że nadszedł czas prac urzędzeniowych i teraz będą musieli więcej uwagi poświęcić pracownikom zewnętrznej firmy, która dla nich prace te wykona, dając podstawy do prowadzenia gospodarki leśnej przez najbliższe 10 lat.



Fragment mapy drzewostanowej Leśnictwa Siedlec

działek geodezyjnych stanowiących własność Skarbu Państwa, a pozostających w zarządzie Państwowego Gospodarstwa Leśnego Lasy Państwowe - Nadleśnictwa Piaski. Przekazany materiał dotyczy 1358 działek o łącznej powierzchni 19 684,9868

ha, położonych w 6 powiatach i 18 gminach. W dalszej kolejności wykonawcy otrzymają wykazy wraz z mapami stref ochronnych miejsc rozrodu i regularnego przebywania zwierząt objętych ochroną gatunkową, gruntów spornych, współwłasno-

ści, wyłączonych i gospodarczych drzewostanów nasiennych, upraw pochodnych. Wyposażeni w taką wiedzę, teraz taksatorzy mogą ruszyć w teren. Taksacja leśna to czynność inwentaryzacyjna, mająca na celu opisanie stanu lasu na początku okresu obowiązywania planu urządzenia lasu oraz zaprojektowanie zabiegów w danym obiekcie leśnym na najbliższy 10-letni okres gospodarczy. Główne czynności realizowane przez taksatorów terenie, to ustalenie granic wyłączeń i sporządzenie ich opisów taksacyjnych, ustalenie zapasu (miąższości) drzewostanów oraz pomiar wyłączeń taksacyjnych. Tu zasmucę tych, którzy dają posłuch niesprawdzonym plotkom, jakoby leśnicy mieli policzone i ponumerowane drzewa w lesie. **Tak nie jest**, choć obserwując ostatnio wiele zabytkowych założeń parkowych gdzie prowadzono inwentaryzację widzę, że byłoby to możliwe. Owszem w małych i zróżnicowanych drzewostanach w wieku rębny, (tzn. takim w którym drzewostan już osiągnął cel gospodarowania) przewiduje się i zaleca dokładne ustalenie miąższości przez pomiar pierśnic (średnica drzewa mierzona na wysokości 1,30 m od ziemi) wszystkich drzew. W większości przypadków jednak miąższość ustalana jest na podstawie metod szacunkowych lub pomiarowo szacunkowych.

W wyniku prac terenowych i późniejszych prac kameralnych Nadleśnictwo otrzymuje plan urządzenia lasu, (zatwierdzany w drodze decyzji administracyjnej przez ministra właściwego do spraw środowiska) który zawiera m. in.: opis lasów i gruntów przeznaczonych do zalesienia, analizę gospodarki leśnej w minionym okresie, program ochrony przyrody, określenie zadań, w tym w szczególności dotyczących: ilości przewidzianego do pozyskania drewna, zalesień i odnowień, pielęgnowania i ochrony lasu, w tym również ochrony przeciwpożarowej, gospodarki łowieckiej, potrzeb w zakresie infrastruktury technicznej. Integralną częścią p.u.l. są mapy, m. in.: gospodarza, gospodarzo-przełądowe le-

śnictw, przeglądowe (drzewostanów, siedlisk leśnych, cięć rębnych, obszarów chronionych nadleśnictwa i funkcji lasu, ochrony przeciwpożarowej, gospodarki łowieckiej, ochrony lasu, zagospodarowania rekreacyjnego w nadleśnictwie, walorów przyrodniczo-kulturowych, mapa z prognozą oddziaływania projektu planu urządzenia lasu na środowisko i na obszary Natura 2000, nasiennictwa i selekcji). Wymienione mapy dostarczane są w formie wydruków lub elektronicznej np. w formacie PDF (ang. Portable Document Format). W zasadzie wydruk każdej z powyższych map można otrzymać z Leśnej Mapy Numerycznej, która dostarczana jest przez wykonawców p.u.l. w formie elektronicznej, w formacie ESRI Shapefile. Leśna mapa numeryczna, jako część systemu informacji przestrzennej I.P. wprowadza zupełnie nowe możliwości w zarządzaniu zasobami leśnymi. Pozwala m. in. na: wierne przechowywanie danych, z zachowaniem dokładności pomiarów, wykonywanie różnorodnych opracowań tematycznych; przedstawianie różnorodnych danych, zaczerpniętych z zewnętrznych baz danych; wykonywanie różnego rodzaju analiz; automatyczne wyliczenie długości odcinków i powierzchni wieloboków oraz odległości pomiędzy dowolnymi punktami. Dysponując odpowiednim narzędziem edycyjnym, można ją aktualizować, co w największym stopniu decyduje o przydatności systemów informacji przestrzennej jako narzędzia wspomagającego prowadzenie nowoczesnej gospodarki leśnej.

Zatem, jeśli w tego lata lub jesieni spotkacie w lasach od Śremu do Rawicza zajętych pracą ludzi, używających mało popularnych przyrządów (wysokościomierz, średnicomierz popularnie zwany "klupą"), zapisujących coś i kreślących jakiegoś szkice lub robiących pomiary urządzeniami GPS - nie przeszkadzajcie im w pracy. Od tego jak ją wykonają, zależeć będzie kolejne 10 lat naszych lasów.

R. Byczyński

Konkurs wakacyjny

Drody Czytelnicy!

Przed nami długo wyczekiwany czas wakacyjno - urlopowy. To doskonała okazja na wypoczynek w pobliskich lasach. Zachęcamy do aktywnego spędzania czasu na łonie natury, połączonego z poznawaniem otaczającej nas przyrody. A jest co robić. Gwarantujemy, że każdy znajdzie coś dla siebie.

Miłośnicy jazdy na rowerze mogą skorzystać z istniejących ścieżek rowerowych, m.in. Szla-

ku im. Kaspra Miaskowskiego, gdzie w trakcie wycieczki można podziwiać piękną „Szawcarię Godurowską” z ponad 350 - letnim **Dębem Kasprem**, czy barokowy klasztor na Świętej Górze. Dla rowerowych pasjonatów historii doskonałą atrakcją stanowi **Rawicki Mickiewiczowski szlak rowerowy**, biegnący przez miejsca pobytu Adama Mickiewicza na Ziemi Rawickiej. Dla historyków, wartym odwiedzenia miejscem jest

również znajdująca się w leśnictwie Kawcze, pochodząca z końca XIX wieku, **Kaplica grobowa niemieckiej rodziny von Langendorff**.

Dla wędkarzy idealnym miejscem wypoczynku może okazać się **zalew w Jeżewie**, gdzie na ścieżce edukacyjnej, można zapoznać się z gatunkami ryb występującymi w wodach Zalewu oraz zwierzętami i drzewami występującymi w otaczającym go lesie.

Poza tym na terenie całego nad-

leśnictwa występuje szereg ścieżek edukacyjnych i parkingów leśnych, do których skorzystania serdecznie zachęcamy. Więcej informacji na temat ciekawych miejsc w naszych lasach, znajdziecie na stronie naszego nadleśnictwa (www.piaski.poznan.lasy.gov.pl)

A teraz konkurs. Z okazji zbliżających się wakacji, mamy dla Was prezenty. Wystarczy, że przysłecie nam zdjęcie swojego ulubionego miejsca w lesie i krótko opiszcie

co sprawia, że jest ono dla Was wyjątkowe.

Zapraszamy do zabawy. Swoje odpowiedzi i zdjęcia możecie przysłać na adres: piaski@poznan.lasy.gov.pl lub dostarczyć nam osobiście. W wiadomościach wpiszcie również swoje imię, nazwisko i adres e-mail. Na wasze odpowiedzi czekamy do 31.07.2017 r. Wręczenie nagród nastąpi w sierpniu, po wcześniejszym powiadomieniu laureatów. Powodzenia.

M. Jernas



KLESZCZE

MAŁE UKĄSZENIE, DUŻY PROBLEM

LEŚNICY ZALECAJĄ

Przed wyjściem do lasu lub parku



Możliwie szczelnie okryj ciało (koszula z długim rękawem, długie spodnie, zakryte buty).



Zastosuj środki przeciw kleszczom dostępne w aptece.

Po powrocie z lasu lub parku

Zdejmij ubranie i wytrzep je. Obejrzyj całe ciało. Kleszcze najczęściej wbijają się w miejsca, gdzie mamy najcięższy naskórek.



JAK USUNĄĆ KLESZCZA

1



Jeśli zauważysz wbitego kleszcza, nie smaruj go żadnymi specyfikami, nie przypalaj, ani nie szarp na boki.

2



Aby usunąć kleszcza, użyj pensety. Złap go tuż przy skórze. Pociągnij lekko, ale zdecydowanie do góry. Sprawdź, czy został usunięty w całości.

3



Dokładnie umyj ręce. Zdezynfekuj ranę po ukąszeniu (np. spirytusem). Przez kolejne 30 dni obserwuj miejsce po kleszczu. Pojawienie się kolistego zaczerwienienia natychmiast zgłoś lekarzowi!



BORELIOZA MITY vs. FAKTY



MIT

Każdy kleszcz przenosi boreliozę.

FAKT

Okolo 30% kleszczy w Polsce jest nosicielami krętka borelii. Zagrożenia nie wolno jednak bagatelizować.



MIT

Przed boreliozą można się zaszczepić.

FAKT

Istnieje tylko szczepionka przeciwko odkleszczowemu zapaleniu opon mózgowych.



MIT

Już samo wkucie kleszcza oznacza infekcję.

FAKT

Aby doszło do zakażenia, kleszcz musi pozostać w skórze 24-48 godzin.



MIT

Pojawiająca się tuż po ukąszeniu zmiana skóra to rumień wędrujący.

FAKT

Rumień o średnicy około 5 cm pojawia się w okresie od 1-2 dni do nawet 3 tygodni po ukąszeniu kleszcza. Nie swędzi. Natychmiastowe zaczerwienienie oznacza reakcję alergiczną lub ślad po ugryzieniu innego owada.



LICZBA ZACHOROWAŃ NA BORELIOZĘ W POLSCE (w latach 2000-2014)

BORELIOZA

Jest najczęściej stwierdzaną chorobą odkleszczową. Przebiega w 2 fazach - wczesnej, trwającej do kilku tygodni od zakażenia i późnej, mogącej trwać nawet lata.



MAPA ZAPADALNOŚCI NA BORELIOZĘ (w 2014 r., na 100 tys. mieszkańców)



Zarażone kleszcze, oprócz boreliozy, przenoszą także:

- wirusowe zapalenie mózgu,
- babeszjozę,
- bartonellozę,
- anaplazmozę.



BABESZJOZA

Choroba groźna zwłaszcza dla psów. Zarażony nią pies staje się apatyczny, nie chce jeść, gorączkuje, ma wymioty, biegunkę oraz trudności z oddychaniem.

Źródło: NIZP-PZH

Opracowanie: Polska Grupa Infograficzna

Zazwyczaj nie interesujemy się nimi bliżej lub wręcz unikamy, pamiętając przysłowię Telimena z "Pana Tadeusza". To dość tajemnicze dla nas owady, ale bardzo ważne dla życia lasu. Podczas spaceru w lesie, warto zatrzymać się na chociaż na chwilę przy mrowisku i zainteresować ich życiem.

Te małe i pracowite owady, należące do rzędu błonkówek, to **budowniczości lasu, którzy łączą w całość poszczególne elementy ekosystemu i uczestniczą w większości procesów przyrodniczych.** Ich znaczenie w przyrodzie jest ogromne. Silnie oddziałują na różne grupy roślin, bezkręgowców, wpływają na właściwości chemiczne i fizyczne gleb. Są pokarmem dla ptaków i zwierząt, mają ścisły związek z ich biologią. Słusznie uważane są za "sanitariuszki" naszych lasów. Potrafią szybko i sprawnie obrać z tkanek martwe zwierzę ale także regulują liczebność innych owadów, często zapobiegając gradacjom gatunków żerujących na naszych drzewach.

Najczęściej kojarzą się nam z lasem, zwłaszcza z borem sosnowym, gdzie budują swoje kopce z drobnych gałązek i igieł sosnowych. Spotkamy je też w mieście, gdzie czasem w budynkach dobierają się nam do żywności, żyją pod kamieniem w parku lub w pniu drzewa. **Liczbę gatunków mrówek w świecie szacuje się na około 12 tysięcy, w Polsce występują 103 gatunki, z których zdecydowana większość żyje w lasach.** Skromne i pracowite mrówki dbają o nasze lasy jak leśnicy. Owady sprawnie i szybko reagują na zmiany zachodzące w środowisku, stąd zamieszkiwane przez nie lasy są coraz zdrowsze i bardziej różnicowane. Niektóre gatunki

Rola mrówek w lesie

Mrówki to wyjątkowe owady, żyjące w licznych, czasem milionowych społecznościach kastowych. Samce i samice są prawie u wszystkich gatunków skrzydlate, natomiast kasta robotnic zawsze bezskrzydła. **Jest to z pewnością jedna z ważniejszych grup owadów, jakie spotykamy w większości naszych środowisk, najczęściej jednak w lesie.**



fol. R. Szymankiewicz

mrówek, np. gmachówki zasiedlają obumarłe pniaki lub leżące pnie drzew, przyspieszając ich rozkład

i obieg materii w przyrodzie. Między innymi dlatego tak potrzebne są martwe drzewa w lesie, których

pozostawianie przyrodzie wielu ludzi postrzega jako marnowanie surowca drzewnego.

Mrówki potrafią doskonale porozumiewać się ze sobą. Korzystają z różnych form komunikacji: dotykają się czułkami, posługują się zmysłem wzroku, produkują substancje zapachowe, zwane feromonami i wydają dźwięki. Działając zespołowo potrafią nawet hodować mszyce, których wydzielina (spadz), jest ich przysmakiem. To ciekawa symbioza, bo mszyce dostarczają mrówkom słodkiego pożywienia, a te bronią mszyce przed drapieżnikami. Spadz to gęsta, słodkawa i lepka ciecz pojawiająca się wiosną i latem na liściach i pędach niektórych drzew. To połączenie wydaliny mszyce oraz soku komórkowego, wyściekającego z liści nakłutych przez te owady. Mrówki chętnie podjadają spadź, która jest jednocześnie pokarmem dla innych owadów, m.in. dla pszczoł, które "produkują" nam zdrowy, tzw. miód spadziowy. Jednak mrówki w większości przypadków są owadami drapieżnymi, stąd dzięki swojej wysokiej liczebności oraz świetnej organizacji społecznej odgrywają ogromną rolę profilaktyczną w ochronie lasu.

Mrówki przyczyniają się również do budowy lasu, poprzez rozsiewanie nasion. **Obliczono, że mrówki z jednego kopca potrafią w ciągu jednego sezonu wegetacyjnego rozprzestrzenić blisko 30 tysięcy nasion.** Robotnice transportują do mrowiska nasiona brzoź, sosen czy świerków, często porzucając je po drodze, co prowadzi w konsekwencji do rozwoju bogatego w gatunki drzewostanu. Można z całą pewnością stwierdzić, że mrówki za swoją pozytywną działalność w pełni zasługują na głęboką wdzięczność nie tylko leśników, ale także nas wszystkich.

R. Szymankiewicz

Las śmieci

W końcu mamy lato! Coraz dłuższe dni, ciepłe wieczory i myśl o rozpoczynającym się sezonie urlopowym wywołują uśmiech na twarzy. Wszystko wydaje się piękniejsze, żywsze i weselsze, a śpiew ptaków i zieleń drzew, niczym magnes, przyciągają nas do siebie.

Któż z nas, w upalnym dniu, nie lubi schować się w cieniu drzew? Kto nie lubi usiąść na ławce pod drzewami i wsluchiwać się w śpiew ptaków? Albo podziwiać kwitnących różnobarwnymi kolorami roślin? No tak, to oczywiste i piękne. Ale chwileczkę. Czy rzeczywiście tak to wygląda? Zastanów się i pomyśl o swojej ostatniej wizycie w lesie. Co najbardziej rzuciło Ci się w oczy? Czy nie przywitały Cię sterty śmieci wyrzuconych przy drodze? Może zamiast kwitnących roślin, widziałeś, owszem - całą paletę barw, ale nie kwitnących kwiatów, a kolorowych papierków? Czy nie chciałeś odpocząć na ławce pod drzewem, ale zrezygnowałeś, widząc stertę porozbijanych butelek i niedopałków papierosów? No właśnie. Problem śmieci w lasach jest bardzo poważny. I choć każdy, kto bywa w lesie to widzi, niestety, nie każdy ma świadomość powagi sytuacji.

Kilka faktów. Koszt likwidacji nielegalnych wysypisk śmieci w lasach to w skali kraju ponad **15 mln zł** rocznie. Ilość zbieranych śmieci w lasach to ponad **100 tys. m³**. Dla uświadomienia sobie ogromu tej ilości - pojemność naczepy ciężarówki to ok. 100 m³. Nie trzeba być wybitnym matematykiem, aby wywnioskować, że **co roku z lasu wyjeżdża ponad 1000 (!) ciężarówek śmieci**. Przeróżające, prawda?

Już od najmłodszych lat wpajano nam, że śmieci powinno się segregować. Wiesz, czym jest wysypisko śmieci? Znasz słowo recykling? Słyszałeś o kompostowaniu? Nie trzeba Cię przekonywać, że śmiecenie w lesie jest złe. Ale czy zastanawiałeś się dlaczego?

Poza estetycznym defektem, który niewątpliwie wywołują sterty śmieci,

istnieje jeszcze wiele innych powodów, dla których nie należy w ten sposób pozbywać się niechcianych odpadów.

Po pierwsze - wyrzucając śmieci do lasu, przyczyniamy się do skażenia wód podziemnych i powierzchniowych. A co za tym idzie - często również wody, którą pijemy! Przyczyną tego jest przedostawanie się do gruntu substancji toksycznych i podwyższenie w glebie koncentracji metali ciężkich, miedzi, chromu, niklu, rtęci itp. Źródłem tych zanieczyszczeń są np. przeterminowane leki, czy resztki środków ochrony roślin. Problem ten nie występuje w przypadku legalnych wysypisk, ponieważ ich podłoże jest oddzielone od gleby grubymi warstwami folii i żużlu.

Po drugie - wyrzucane odpady wraz z upływem czasu zaczynają się rozkładać. A rozkład w niekontrolowanych warunkach może prowadzić do rozwoju niebezpiecznych bakterii i grzybów chorobotwórczych. To z kolei przyciąga zwierzęta - muchy, komary, gryzonie - które mogą przenosić groźne dla ludzi choroby.

Dzikie wysypiska to także potencjalne źródło biogazów, które poprzez samozapłon odpadów, mogą spowodować uwolnienie do atmosfery, trujących gazów, również tych rakotwórczych.

Śmieci w lesie to wreszcie zagrożenie dla samego lasu, jako organizmu żywego, a także dla zamieszkujących go zwierząt. Polykane przez leśnych domowników foliowe worki, kawałki szkła, czy metalu, mogą poważnie okaleczyć zwierzęce, doprowadzając ją nawet do śmierci.

A co z tzw. odpadami biodegradowalnymi? Czy wyrzucanie np.

skoszonej trawy jest złe dla lasu? Okazuje się, że tak. I choć w przypadku plastików, papierów, szkła etc. nikt nie ma wątpliwości co do negatywnych skutków pozostawiania ich w lesie, zakaz wyrzucania tam odpadów zielonych, budzi ciągle pewien sprzeciw. Wśród wielu ludzi panuje bowiem przekonanie o tym, że nie jest to nic złego, bo przecież odpady biodegradowalne szybko się rozkładają, a nawet wzbogacają glebę leśną. Błąd! Wyrzucanie ich powoduje niszczenie ściółki leśnej i zahamowanie rozwoju grzybni, a co za tym idzie zubożenie gleby leśnej i zamieranie roślin. Poza tym wyrzucona, ścięta trawa, pod wpływem słońca wysycha i staje się doskonałym materiałem zapalnym. Wystarczy niedopałek papierosa, by rozpetać niebezpieczny pożar.

Zastanawiasz się, co w takim razie zrobić ze skoszoną trawą? Jeżeli nie chcesz przekazać jej do zakładu utylizacji śmieci, świetnym sposobem jest jej kompostowanie.

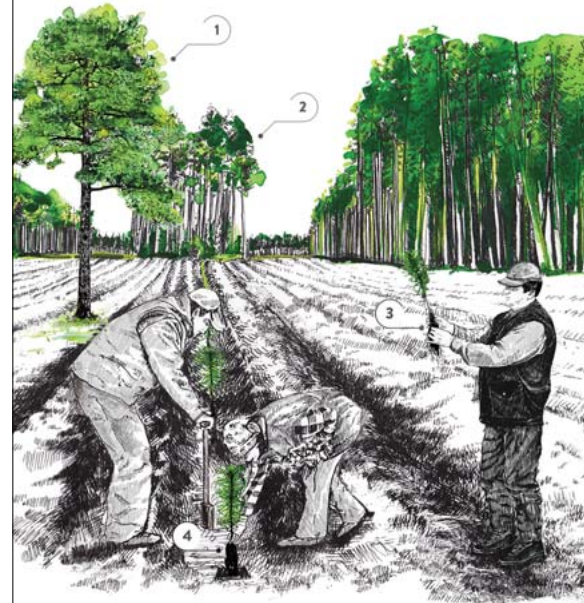
Uwaga! Wyrzucanie do lasu jakichkolwiek odpadów (w tym również odpadów zielonych) jest wykroczeniem, za które grozi kara grzywny (nawet do 5000 zł) lub aresztu (do 30 dni - art.162 Kodeksu wykroczeń).

Pamiętajmy więc, że w lesie zawsze jesteśmy mile widziani. Ale jesteśmy tam gośćmi, więc zachowujmy się jak na gości przystało. Czy idąc do znajomych w odwiedziny zostawiasz im przed drzwiami swoje śmieci, a na tarasie wypuszczasz skoszoną u siebie trawę? Nie, ponieważ jesteś kulturalny i dobrze wychowany. Kulturalny i dobrze wychowany człowiek nie zostawi odpadów również w lesie.

M. Jernaś

TAK RODZI SIĘ LAS

Leśnicy dążą do jak najpełniejszego wykorzystania naturalnego odnowienia lasu przez samosiew. Jednak tam, gdzie jest to niemożliwe, muszą przyrodzie pomagać.



1



DRZEWO DZIUPLASTE

Nazywane również biocenotycznym. Daje schronienie wielu gatunkom grzybów, owadów i zwierząt, a potem stanie się źródłem martwego drewna.

2



KĘPA STARODRZEWU

Fragment dojrzałego drzewostanu z typowymi dla niego gatunkami zwierząt, roślin i grzybów, specyficznym klimatem i leśną ściółką.

3



ZGODNIE Z PLANEM

Skład gatunkowy uprawy jest dokładnie zaplanowany. Wymaga to od leśników określenia siedliska oraz ustalenia, jak ma wyglądać dorosły las w przyszłości.

4



RÓŻNORODNIE

Duże zróżnicowanie gatunków sadzonek drzewek wpłynie na zdrowotność i trwałość lasu.

Źródło: CILP

Infografika: Polska Grupa Infograficzna (infograficy.pl)



Skrzydlate trojaczki

Na terenie Nadleśnictwa Piaski można spotkać rzadki gatunek ptaka drapieżnego jakim jest bielik. W bieżącym roku jedna para odniosła duży sukces rozrodczy w postaci wyprowadzenia **aż trzech młodych ptaków**. Jest to nieczęsto spotykana sytuacja, gdyż zazwyczaj samice tego gatunku składają dwa jaja w zależności od ilości pokarmu oraz warunków pogodowych, wychowują jedno lub dwa młode ptaki. Leśnicy, w uzgodnieniu z Regionalną Dyrekcją Ochrony Środowiska, tworzą strefy ochrony dla bielików oraz innych ptaków chronionych mocą prawa, a efekty tych działań są widoczne chociażby w tym przypadku. Dlatego bardzo istotne jest aby nie zbliżać się do gniazd naszych chronionych, skrzydlatych przyjaciół. Spacerując po lesie możemy zauważyć tablicze informujące nas o ostoje zwierząt. Nie wolno nam lekceważyć zakazu wstępu do ostoje, gdyż naruszając spokój gatunków chronionych, w tym bielików, możemy doprowadzić do utraty lęgu.

Bielik to największy ptak lęgowy w Polsce i podlega ochronie ścisłej. Nasz kraj zamieszkuje

około 700 par, więcej osobników występuje tylko w Norwegii i Rosji. Samice są nieco większe od samców i osiągają masę około 6 kg, przy długości ciała 85-95cm. Jednak najbardziej imponująca jest rozpiętość skrzydeł bielików, która może osiągać nawet 2,5 m. Ostateczną szatę ptak uzyskuje w wieku 6-ciu lat. Samice i samce mają podobne ubarwienie. Swoją nazwę bielik zawdzięcza białym sterówkom na ogonie. Ptak ten posiada silne nogi zakończone ostrymi szponami oraz charakterystyczny duży, żółty dziób. Gatunek ten może żyć nawet do 30-40 lat.

Bielik zasiedla wysokie drzewa (głównie sosny, dęby i buki) w pobliżu stawów, jezior i zalewów na równinach. Jego gniazdo może wazyć nawet 1 tonę. Bieliki żywią się głównie rybami i plectwem wodnym. Pokarm skrzydlatej rodzinie dostarcza przede wszystkim samiec, w czasie gdy samica zajmuje się młodymi. Pierwszy lęg ptaki zakładają w piątym roku życia, często łącząc się w pary na całe życie.

M. Praczyk

AKTUALNOŚCI:

Manewry strażackie w Leśnictwie Mchy i Karzec

W dniu 29 kwietnia 2017 roku przeprowadzone zostały na terenie Leśnictwa Mchy manewry strażackie jednostek OSP z gminy Książ Wlkp. Do pożaru gałęzi na zrębie, który został zauważony około godz. 9.00 przybyło w krótkim czasie sześć samochodów pożarniczych, które sprawnie ugasiły dwa źródła ognia, znajdujące się w bliskiej odległości od młodka sosnowego (co było, zgodnie z założonym scenariuszem, dodatkowym utrudnieniem prowadzenia akcji gaśniczej). System powiadamiania określony w „Sposobie postępowania na wypadek powstania pożaru lasu” w Nadleśnictwie Piaski zadziałał również prawidłowo.

Tuż po ugaszeniu pożaru, strażacy otrzymali kolejne zgłoszenie

o zdarzeniu, jakie miało miejsce na tej samej powierzchni zrębowej - samochód, który wjechał na powierzchnię roboczą, został przyniesiony upadającym drzewem, dodatkowo pilarz ścinający to drzewo, będąc w szoku, przeciął sobie jeszcze nogę pilarką. Przybyli na miejsce zdarzenia strażacy, przystąpili do udzielenia pomocy poszkodowanym; zakleszczonego kierowcę udało się wydobyć dopiero po użyciu specjalistycznego sprzętu (nożycz hydraulicznych).

Organizacja tego typu ćwiczeń jest jak najbardziej potrzebna i uzasadniona - powinno to przynieść wymierne efekty przy prowadzeniu prawdziwych akcji ratowniczo - gaśniczych.

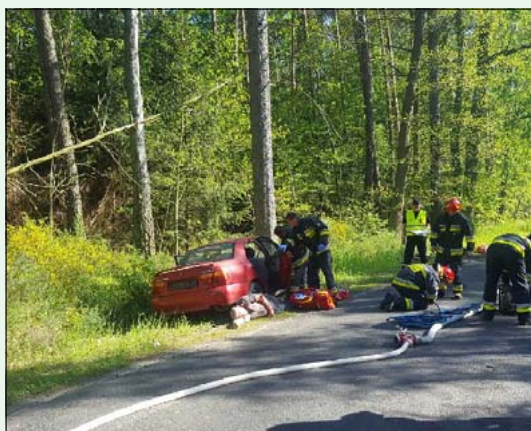
Tekst i zdjęcia: R. Szymankiewicz



W dniu 19 maja 2017 r. na terenie Leśnictwa Karzec miał miejsce wypadek samochodowy. Na drodze pomiędzy Karcem a Włostkami zderzyły się dwa auta osobowe. Niestety samochody biorące udział w wypadku zaczęły się palić i ogień przeniósł się na tereny leśne. Zapaliło się poszycie w starszym drzewostanie sosnowym. Taki sce-

nariusz miały ćwiczenia, w których brali udział strażacy z PSP Gostyń i PSP Rawicz oraz pracownicy Nadleśnictwa Piaski. Akcja ratownicza przebiegła sprawnie. Sposób postępowania na wypadek powstania pożaru lasu w Nadleśnictwie Piaski zadziałał w prawidłowy sposób.

Tekst i zdjęcia: A. Poświatowski, M. Praczyk



Wizyta młodzieży z Magdeburga

W dniu 27 kwietnia 2017 roku gościliśmy w Izbie Leśnej Nadleśnictwa Piaski 45-cio osobową grupę uczniów z Magdeburga i uczniów

z Gimnazjum w Krobi. Celem wizyty młodzieży z Niemiec zorganizowanej na zasadzie wymiany między szkołami, było poznanie zagadnień

związanych z ekologią i edukacją przyrodniczo-leśną w naszym Nadleśnictwie.

J. Różański

Gościu, siadź pod moim liściem, a odpocznij sobie!

Pod takim tytułem kolejny już raz Szkoła Podstawowa w Miejskiej Górze zorganizowała konkurs plastyczny dla dzieci ze szkół podstawowych i gimnazjów powiatu rawickiego. Patronat nad konkursem objęło Nadleśnictwo Piaski. Uczestnicy podzieleni zostali na dwie grupy wiekowe - klasy I-III i klasy IV-VI. Poziom konkursu z roku na rok jest coraz wyższy i trudno jest wytypować zwycięzcę. Nie był to jednak jedyny punkt programu, jaki dzieci przygotowały dla



foto: M. Rybacki

przedstawicieli Nadleśnictwa Piaski. Pomysłowo zagrały w „Teleekspresie”, gdzie przedstawiły wszystkim zebranym, jak ważną rolę dla człowieka odgrywają lasy i drzewa. Natomiast

Maciej Kubas, podleśniczy Leśnictwa Kawcze, opowiedział dzieciom o historii polskich lasów i jaki wpływ miały one na nasze życie.

M. Rybacki

Konkurs ornitologiczny

W dniu 7 czerwca 2017 r. w Zespole Szkół Podstawowych i Gimnazjum w Piaskach odbyło się podsumowanie konkursu współorganizowanego przez Nadleśnictwo Piaski i Stowarzyszenie Przyrodnicze Borek Wielkopolski. W dziesiątej edycji konkursu „Poznaj swoje środowisko”, pod hasłem „Ptaki dziko żyjące Wielkopolski” wzięło udział 43 uczniów, którzy przeszli kwalifikacje w swoich szkołach. Uczennice ze szkoły w Piaskach w grupie klas IV-VI zajęły I i V miejsce. Konkurs przeprowadzono w formie te-



stu, a każdy z uczestników miał zaznaczyć prawidłowe odpowiedzi na 12 zadanych pytań tekstowych oraz rozpoznać wizerunki 12 gatunków ptaków. Poziom konkursu był bardzo wysoki, o czym świadczą wyniki jakie osiągnęli uczniowie biorący w nim udział. Podsumowanie konkursu odbyło się w Auli Szkoły Podstawowej w Piaskach, a laureatki konkursu wraz z nauczycielką przyrody w ciekawy sposób opowiedziały o gatunkach ptaków przewijających się w pytaniach konkursowych.

Tekst i zdjęcia: J. Różański

Leśne osobliwości

Spacerując po lasach zwracajmy uwagę na leśne osobliwości, do których należą niewątpliwie także kosańce żółte. Roślina o jaskrawożółtych kwiatkach związana jest z glebami torfowymi. Najczęściej można ją spotkać nad stawami,

rowami melioracyjnymi i innymi „oczkami” wodnymi. Dlatego będąc w takich terenach, zwłaszcza w okresie kwitnienia kosańców, zwanych także irysami, warto jest przystanąć na chwilę i podziwiać ich osobliwy wygląd.

A. Poświatowski



foto: A. Poświatowski